

La Dombes

Projet de labellisation Ramsar

CNPN – 27 septembre 2022

Pierre LEVISSE – Communauté de communes de la Dombes

Léonie BESSON – Département de l'Ain



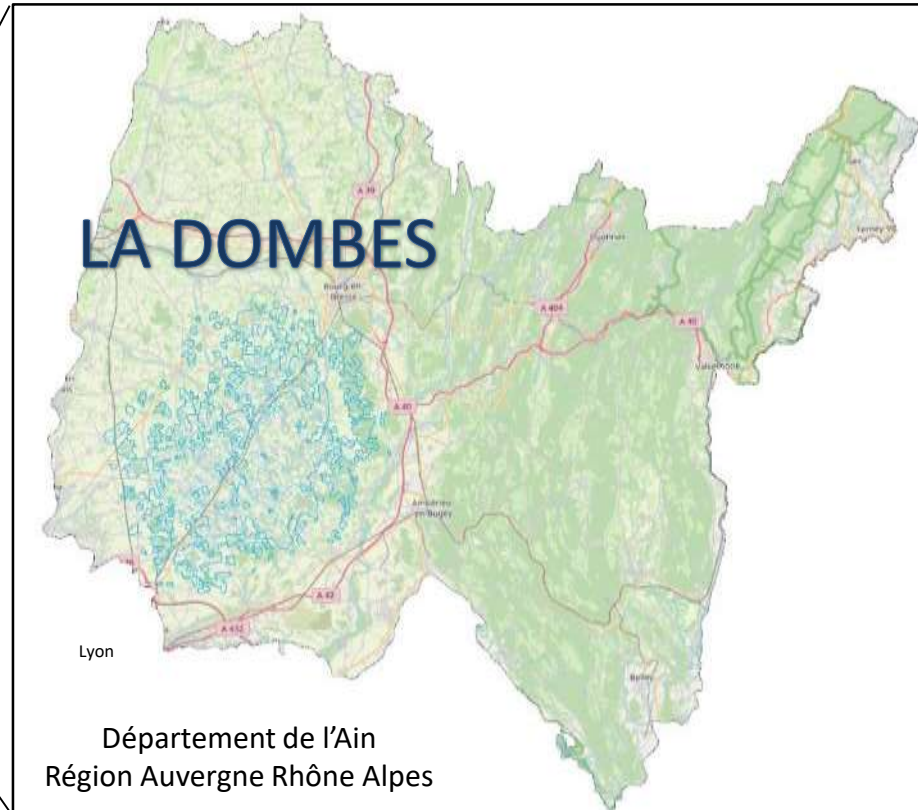
Projet de labellisation Ramsar – La Dombes

Déroulement de la présentation :

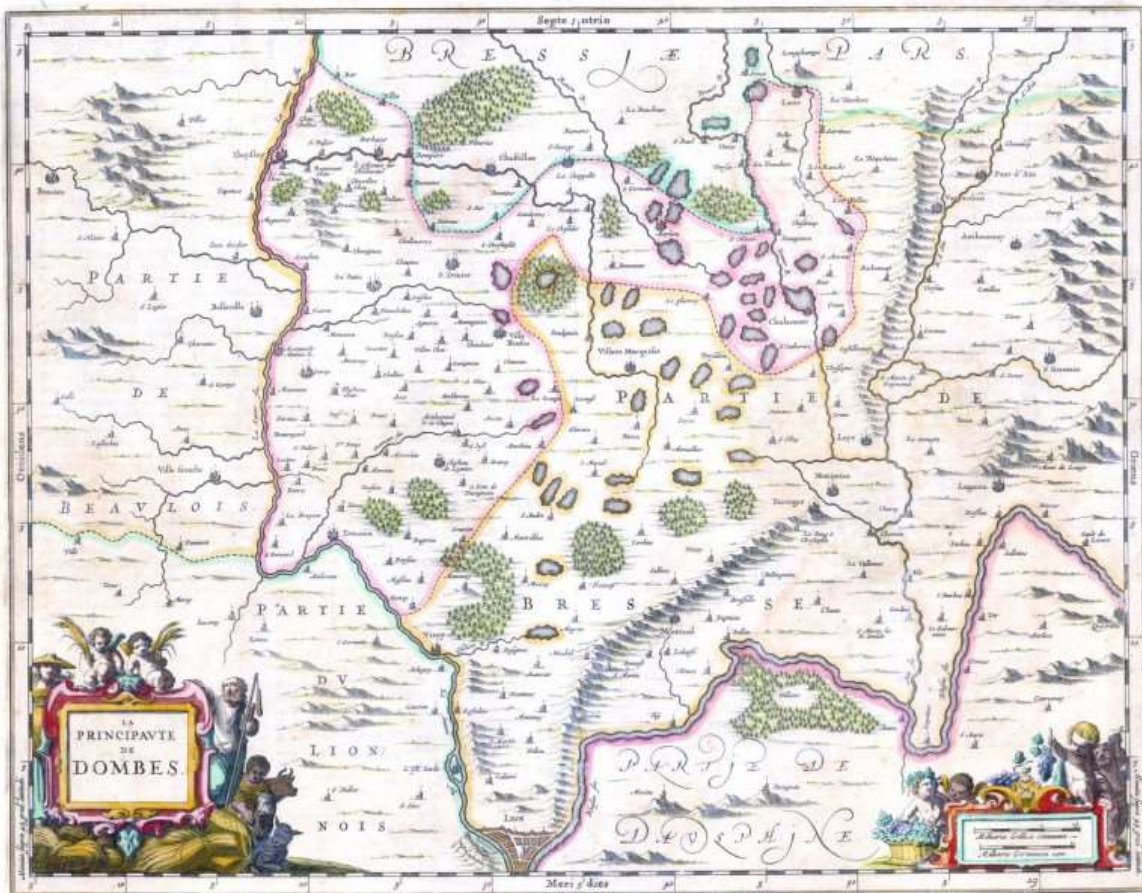
- Historique rapide et contexte
- Le projet de labellisation
- Connaissance du patrimoine naturel et critères de labellisation
- Les engagements actuels des acteurs du territoire



Projet de labellisation Ramsar – La Dombes



Éléments historiques

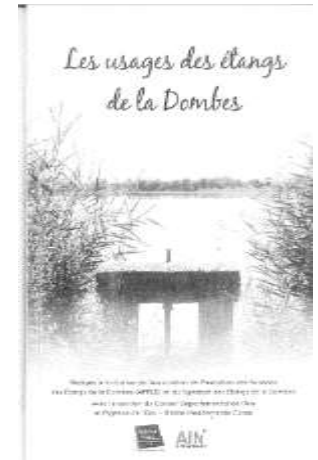


- Plateau entre vallée de l'Ain, de la Saône et du Rhône
- Principauté indépendante de 1560 à 1781.
- Première mention d'étang au 12^{ème} siècle
- Développement accrue des étangs pour la production de poissons au XV^{ème}
- Milieu du 19^{ème} siècle : 20 000 ha d'étangs.
- Depuis 1930 : environ **1 300 étangs** pour une superficie de **12 000 ha** et 740 km de fossés.

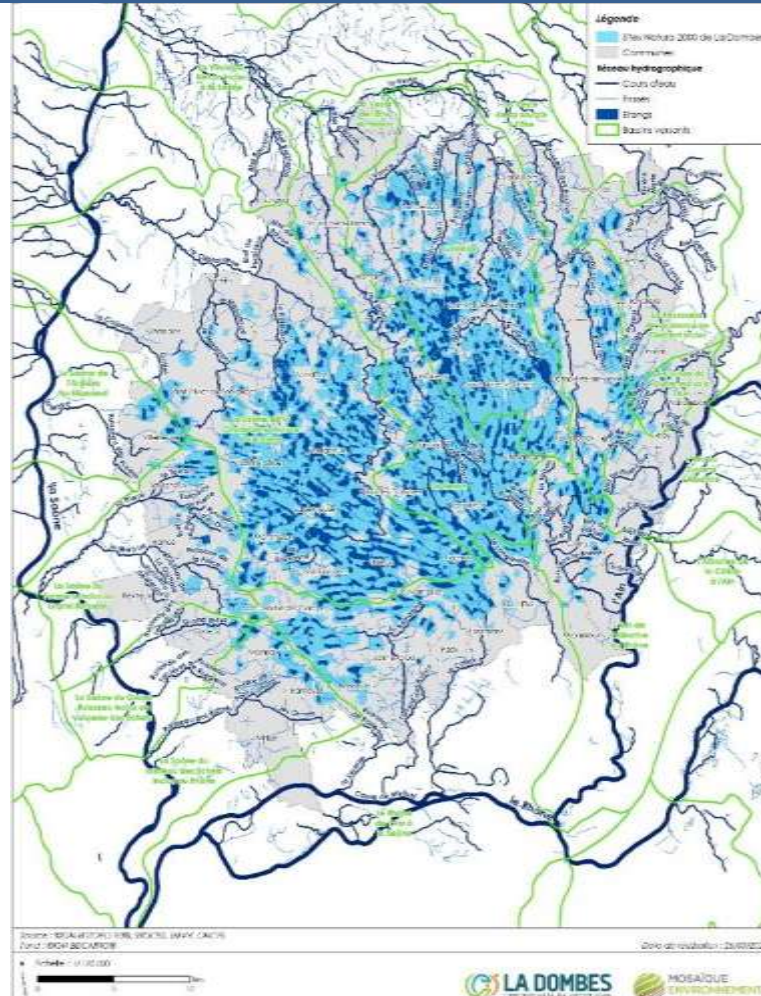
Gestion ancestrale des étangs

- Des us et coutumes mis en place dès l'origine pour gérer l'eau et son transfert au sein des chaînes d'étangs
 - Un cycle assec (1 an) et évolage (4 ans)
 - Vidange annuelle pour pêcher les étangs
 - Nombreux ouvrages hydrauliques à entretenir
- Production extensive basée essentiellement sur la productivité du milieu et la gestion des végétations spontanées
- Mise en culture lors de l'assec (avoine, maïs, sarrasin...)
- Première région piscicole d'eau douce de France (1 000 t)

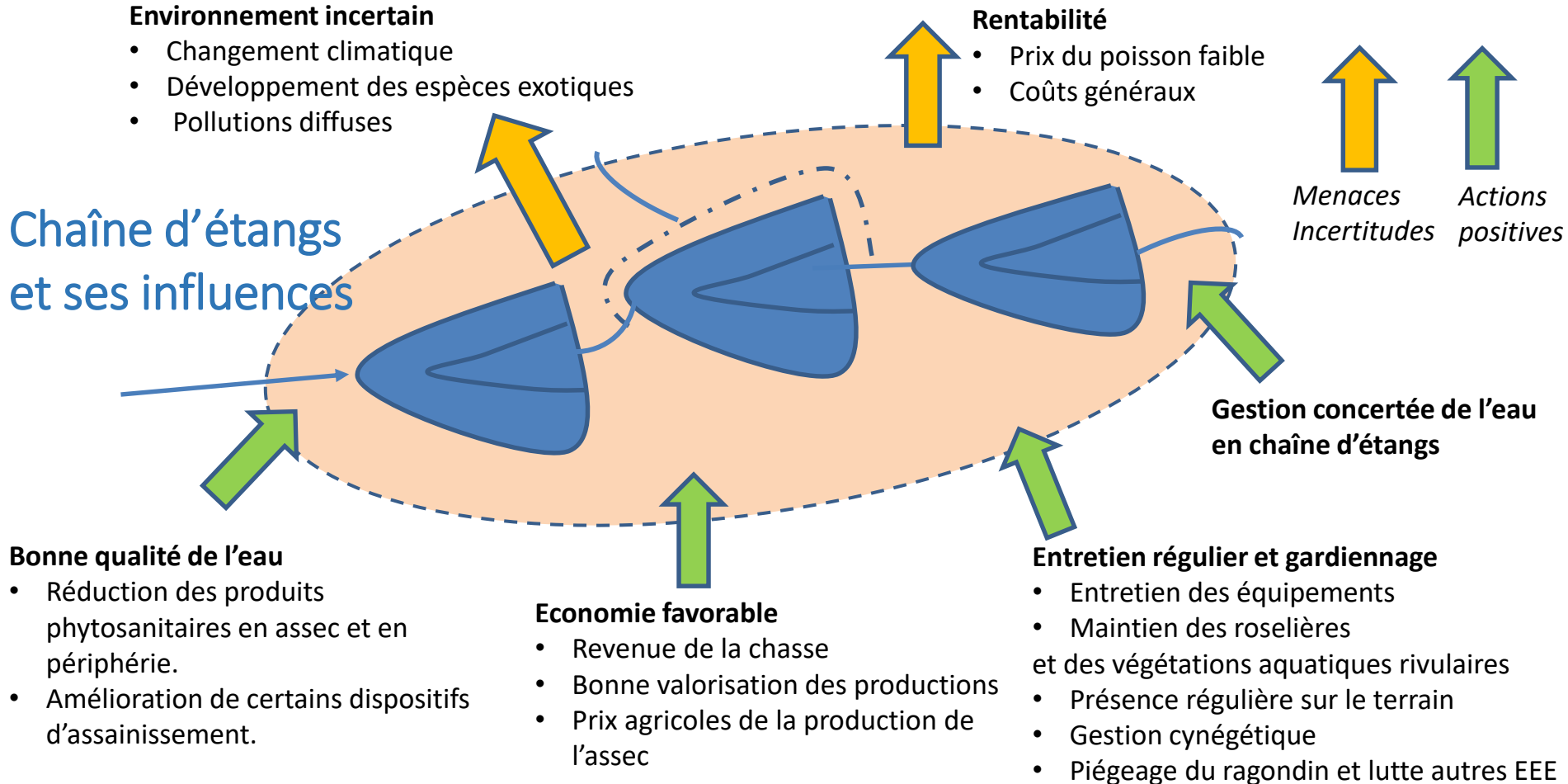
Critère 1
Ensemble d'étangs
unique en France
et pratiques
culturelles
originales



Réseau hydrographique de la Dombes



Le difficile équilibre de la gestion des étangs aujourd'hui



Le projet Ramsar

Contexte

- En 2018 relance de la démarche Natura 2000 par la CC Dombes, révision du docob de 2004 (jusque 2017 l'Etat pilotait la démarche)

Premier contact avec l'association Ramsar France

- Association locale force de proposition
- En 2020, Appui technique et politique du Département de l'Ain sur plusieurs projets

Labellisation Ramsar Dombes = une action d'un vaste programme pour la préservation du territoire

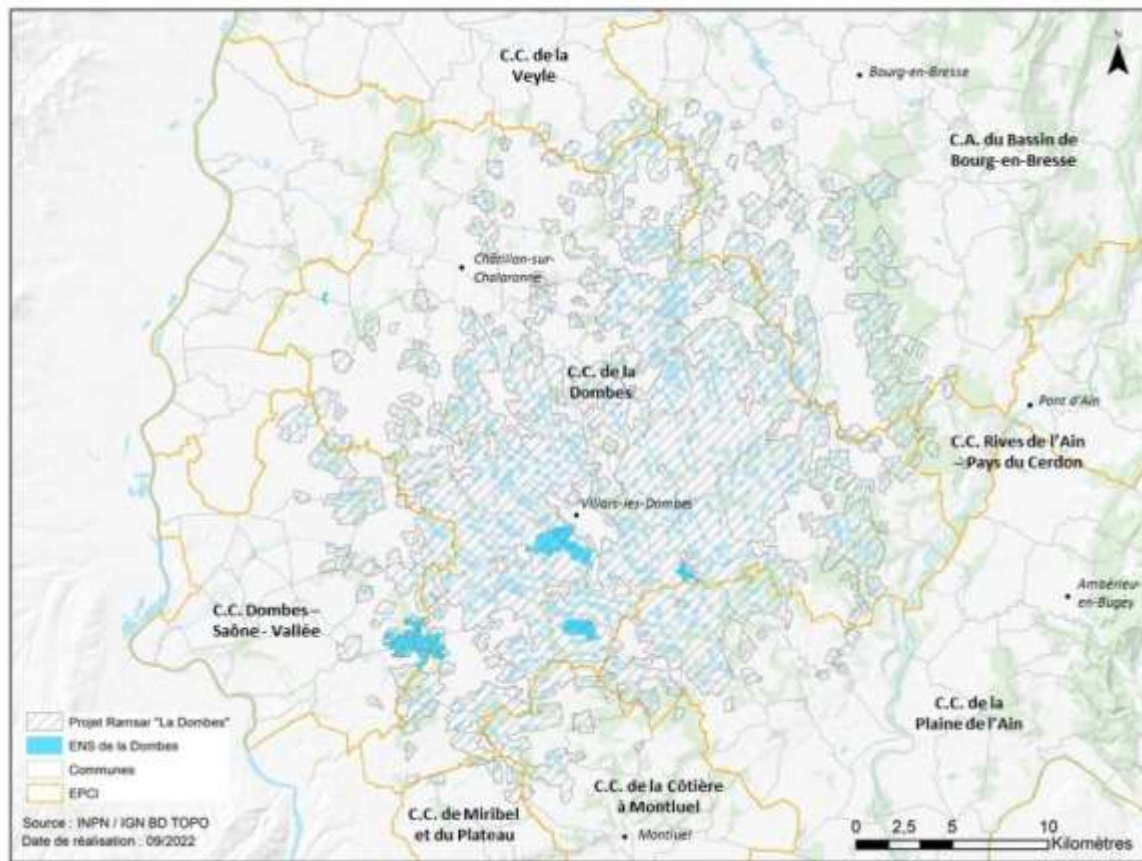


Le projet Ramsar

- Périmètre du site Natura 2000 : 47 500 ha.

Socle de l'animation pour tous les enjeux environnementaux de la Dombes

- 8 EPCI
- 67 communes
- Portage du projet Ramsar par la CC Dombes, collectivité animatrice du site Natura 2000
- Accompagnement et soutien du CD01
- 6 ENS





- Instance : comité de pilotage N2000
- Les groupes de travail :
 - Connaissance et observatoire
 - Etangs
 - Forêt
 - Espèces à problème

Acteurs :

- DREAL / DDT/ OFB/ CBN A
- Socio-professionnels (Syndicats de propriétaires, APPED, Chambre d'Agriculture, CNPF...)
- Collectivités territoriales
- Fédération des chasseurs de l'Ain
- Syndicat de rivières
- Associations naturalistes (LPO, Sympetrum, CEN01)...
- Fondation P.Vérots

**Portage du projet Ramsar :
présentation dans de
nombreuses instances
locales**

Un label Ramsar pour la Dombes ?

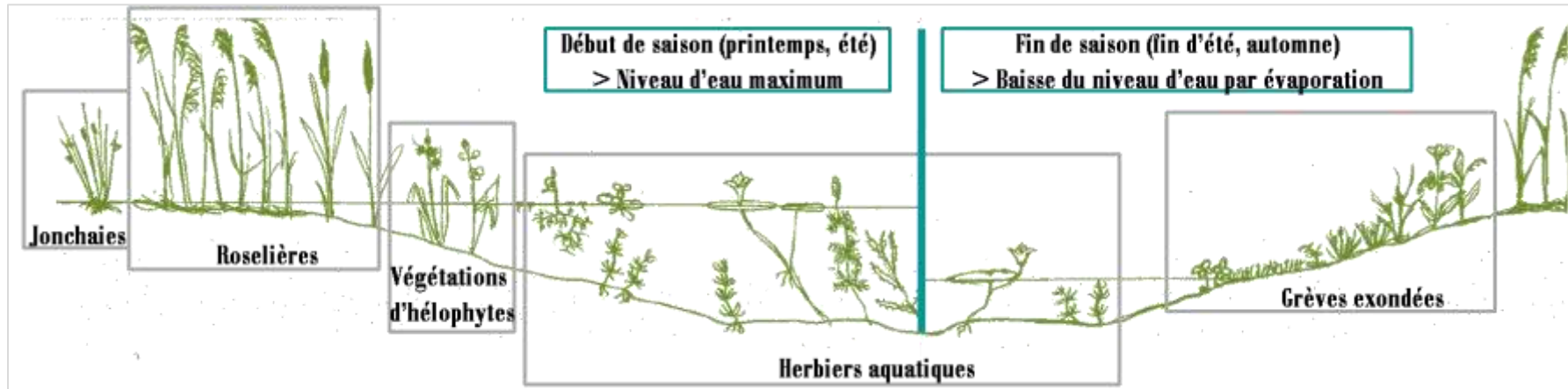
Ramsar, action projetée et validée via le docob Natura 2000 en 2021

Pourquoi ?

- Faire partie d'un réseau international sur les zones humides (échange de connaissances, défenses d'enjeux communs, jumelages,...)
- Appuyer l'importance écologique du site et renforcer la dynamique d'actions
- Donner une notoriété nouvelle
- Rassembler le territoire et ses habitants autour de la qualité du site

Richesse des étangs de la Dombes

- Géologie, pédologie favorable aux milieux humides
- Morphologie naturelle (hormis la digue)
- Milieu semi-naturel avec un fort niveau d'intervention (assec, chaulage, vidange, entretien des végétations...)
- Succession végétale spatiale et temporelle (entre les années et au cours de la saison)



Connaissance de la biodiversité : Dombes territoire d'étude de longue date (ONCFS station Birieux) mais reste sous prospectée.

Etudes et recherches

- Nombreuses études : OFB, LPO, Fondation. P. Verots, ISARA, Univ.Lyon 1,...
- Via Natura 2000, compléments de connaissances et suivis lancés sur : prairies, habitats IC forêts, oiseaux paludicoles, libellules...

Forte Responsabilité de la Dombes



Espèce	LR R	LR N	Commentaire
Typha minima	DD	NT	Peu de données
Utricularia vulgaris L., 1753	DD	DD	fréquente
Damasonium alisma Mill., 1768	EN	EN	Probablement le plus fort enjeu floristique du site
Elatine triandra Schkuhr, 1791	EN	EN	Très fort enjeu avec quelques données récentes
Exaculum pusillum (Lam.) Caruel, 1886	CR	LC	Très fort enjeu ; données anciennes
Lindernia procumbens (Krock.) Philcox, 1965	EN	EN	Très fort enjeu avec quelques données récentes
Viola persicifolia Schreb., 1771	CR	EN	Très fort enjeu ; données anciennes
Alisma gramineum Lej., 1811	EN	NT	
Carex bohemica Schreb., 1772	EN	LC	Fort enjeu ; espèce fréquente
Elatine alsinastrum L., 1753	EN	NT	Fort enjeu ; espèce fréquente; en régression
Elatine hexandra (Lapierre) DC., 1808	EN	LC	Fort enjeu ; espèce fréquente
Elatine hydropiper L., 1753	EN	EN	
Eleocharis ovata (Roth) Roem. &Schult., 1817	EN	LC	Fort enjeu ; espèce fréquente
Hydrocharis morsus-ranae L., 1753	EN	LC	Fort enjeu ; espèce fréquente
Limosella aquatica L., 1753	EN	LC	
Luronium natans (L.) Raf., 1840	EN	LC	Fort enjeu; espèce fréquente
Marsilea quadrifolia L., 1753	EN	NT	Fort enjeu ; espèce fréquente
Nymphoides peltata (S.G.Gmel.) Kuntze, 1891	EN	NT	Fort enjeu ; espèce fréquente
Pilularia globulifera L., 1753	EN	LC	
Potamogeton acutifolius Link, 1818	EN	NT	
Rumex maritimus L., 1753	EN	LC	Fort enjeu ; espèce très présente
Schoenoplectus mucronatus (L.) Palla, 1888	EN	LC	En régression
Schoenoplectus supinus (L.) Palla, 1888	EN	NT	En régression
Stellaria palustris Ehrh. ex Hoffm., 1791	EN	VU	Fort enjeu ; données anciennes
Thyselinum palustre (L.) Hoffm., 1814	EN	LC	
Trapa natans L., 1753	EN	LC	Fort enjeu ; espèce fréquente



Petite Najaide (*Najas minor*)



Grande Najaide (*Najas marina*)



Hydrocharis des grenouilles (*Hydrocharis morsus-ranae*)



Grande Utriculaire (*Utricularia australis*)



Châtaigne d'eau (*Trapa natans*)



Villarsie ou Faux nénuphar (*Nymphoides peltata*)



Elatine à six étamines (*Elatine hexandra*)



Elatine à trois étamines (*Elatine triandra*)

Importance pour les oiseaux d'eau

- 120 espèces d'oiseaux sont considérées comme « nicheurs certains » sur 184 espèces observées en période de reproduction entre 2009- 2019
- Espèces d'oiseaux en nidification, à enjeux prioritaires :
 - Aigrette garzette (*Egretta garzetta*),
 - Crabier chevelu (*Ardeola ralloides*),
 - Spatule blanche (*Platalea leucorodia*)
 - l'Echasse blanche (*Himantopus himantopus*).
- Guifette moustac (*Chlidonias hybrid*), la Dombes fut l'un des sites principaux de reproduction en France. seules persistent 2 à 3 colonies chaque année (érosion nationale hormis Grand Lieu)
- Site majeur de nidification d'Europe occidentale pour la Nette Rouse (*Netta rufina*).
- Fuligule milouin (*Aythya ferina*), emblématique des anatidés dombistes, a vu ses effectifs nicheurs chutés dans les années 2000. Stable en nidification depuis 2010. La Dombes est un site majeur pour l'espèce.



Etangs

	Rareté Dombes	Tendance Dombes	Tendance France Etat de conservation
Guifette moustac	Rare	Déclin	Stable
Fuligule nyroca	Rare	Fluctuante	Non évalué
Echasse blanche	Assez commun	Stable	Inconnue
Blongios nain	Très rare	Déclin	Inconnue
Busard des roseaux	Assez commun	Fluctuante	Stable
Héron pourpré	Assez commun	Déclin	Détérioration
Talève sultane	Rare	Augmentation	Détérioration
Bihoreau gris	Assez commun	Stable	Détérioration
Crabier chevelu	rare	Fluctuant	Stable
Aigrette garzette	commun	Progression	Détérioration
Grande Aigrette	Rare en repro	Stable en repro	Amélioration
Spatule blanche	Rare	progression	amélioration
Pie-grièche écorcheur	rare	Fluctuant	Détérioration

Rappel des enjeux spécifiques prioritaires
Oiseaux - Nicheurs certains

Herbiers aquatiques flottants

Vasières

Roselières

Végétations de ceintures dont boisements



Milieux périphériques

Importance pour les oiseaux d'eau : Comptage Wetlands Int.

Anatidés hivernant, 2021 : 27 298 ; **2022 : 29 828** (4 830 F.milouin)

Étang du Grand Birieux (80 ha), propriété OFB, site majeur :

- 10 524 oiseaux d'eau, dont 10 501 Anatidés, essentiellement des anatidés de surface, soit 38,5% de l'effectif total dombiste.
- Quelques effectifs remarquables du Grand Birieux pour 2021 :
 - Oie cendrée : 662 sur 1832 en Dombes soit 36%;
 - Sarcelle d'hiver : 4666 sur 5961 soit 78%;
 - Canard pilet : 655 sur 751 soit 87%;



Autres espèces animales

- Rat des moissons (*Micromys minutus*) qui a bénéficié d'une étude génétique montrant la particularité de la population dombiste (Darinot, 2018).
- Chauves-souris : le Murin de Beichstein (*Myotis bechsteinii*) et la Barbastelle (*Barbastella barbastellus*).
- Pour les insectes, Cuivré des marais (*Lycaena dispar*) fréquent sur les milieux herbacés périphériques aux étangs,
- Large cortège d'odonates dont la Leucorrhine à gros thorax (*Leucorrhina pectoralis*), dont les effectifs sont faibles mais fluctuants. A noter, une nouvelle donnée 2022 : *Leucorrhina caudalis*.
- Présence de deux coléoptères IC le Lucane cerf-volant et le Grand capricorne



Synthèse Faune-Flore

Un territoire reconnu de longue date pour son patrimoine naturel
Accumule une somme considérable d'enjeux environnementaux liés aux milieux humides



Critère 2

Grande diversité de communautés végétales et d'espèces rares et menacées



VU

Critère 3

Les étangs de la Dombes accueillent une large représentation de la biodiversité des milieux aquatiques de la Région.

Ils sont le bastion régional voire national de certaines espèces



VU



VU

Critère 4

Zone de Halte migratoire pré et postnuptial



VU

Critère 5

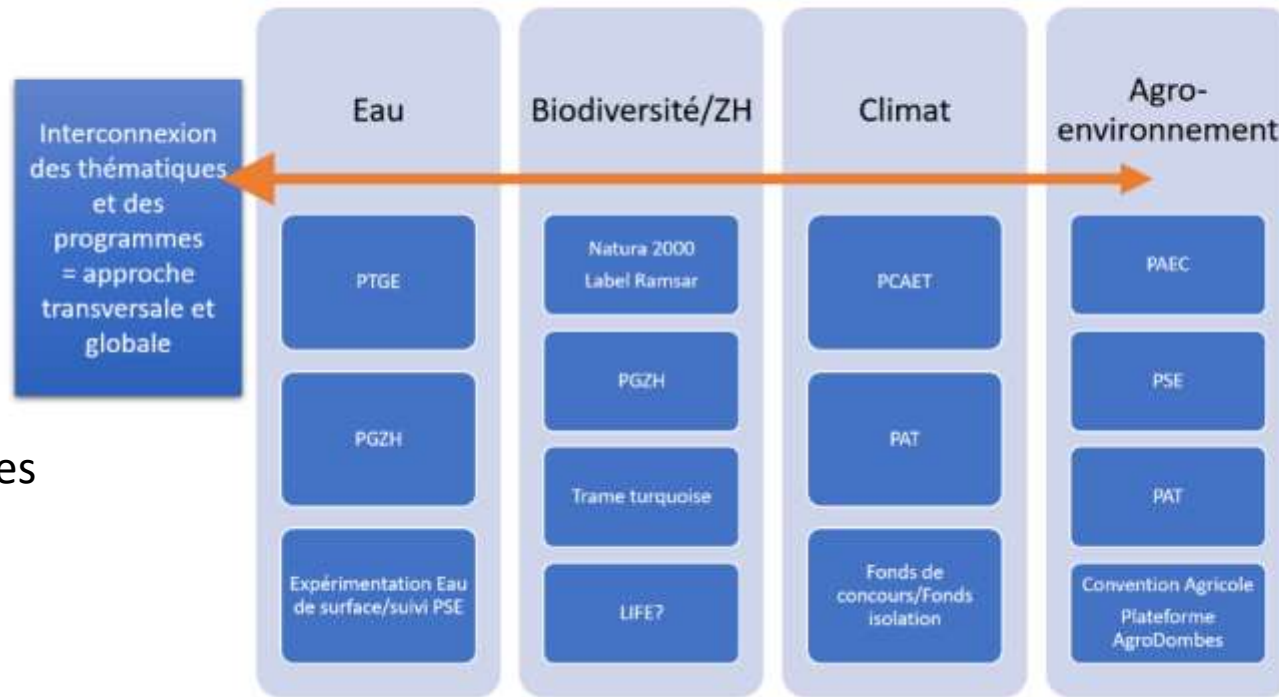
Plus de 20 000 oiseaux d'eau en hiver au 15/01

Critère 6

Importance du site pour le Fuligule milouin

Le label dans une dynamique territoriale

Programmes environnementaux lancés par thématique (territoire CCD)



Le label Ramsar dans un projet de territoire.

- En lien avec d'autres leviers d'actions.
- En lien avec les EPCI voisins et les partenaires techniques sur chaque action ou programme.

Enjeu : Articulation des politiques publiques

Un territoire engagé

- **Livre blanc de la pisciculture (CD01)**

Fort soutien du Département de l'Ain depuis 2012 pour la gestion durable des étangs piscicoles : aide aux travaux de restauration des étangs, financement des protections contre le cormoran, aide à l'assec, plan de lutte contre la jussie...

- Soutien à la valorisation de la production (lien avec le PAiT – 3EPCI)

- Lancement d'un **plan territorial de gestion de l'eau** en 2022 : gestion des eaux souterraines et eaux de surface. Comprendre la ressource et s'organiser pour la gérer avec tous les usagers (financement AERMC+CD01)

Un territoire engagé

Agro-écologie

PAEC 2016-2022 : 90 exploitants engagés en MAEC (2000 ha en réduction de produits phyto, 400 ha de prairie en fauche tardive).

Candidature pour un Nouveau PAEC Dombes 2023.

37 exploitants dont 13 pisciculteurs engagés en **PSE (Paiements pour Services Environnementaux – AERMC – 2022-2026)**

- 24 agriculteurs, 4 agro-pisciculteurs et 9 pisciculteurs.
- 94 étangs : 1 145 ha en eau
- 3 740 ha de SAU

Création d'une **plateforme dombiste d'essais agricoles** (6,5 ha propriété de la CC) pour combiner réduction des PP, adaptation au changement climatique...

Lancement de la **Charte Natura 2000** : bonnes pratiques de gestion

- **Renforcement de la part de l'herbe en élevage**
- **Entretien durable des haies**
- **Restauration de mares**
- **Réduction des pesticides**
- **Diversification des rotations en grandes cultures**
- ...

Forêt

- Cartographie des milieux forestiers en Natura 2000 (8000 ha) 2022-2023. partenariat CNPF et syndicat des propriétaires forestiers.
 - Habitats IC de Chênaies
 - + enjeu aulnaie marécageuse en queue d'étangs
- Adhésion au dispositif Sylv'accts (soutien à la gestion durable des forêts)
- Espèces prioritaires (nidification aigrette garzette) : suivi des héronnières (LPO)



Un territoire engagé

- Reprise du suivi ONCFS des espèces piscivores (avec OFB, LPO, syndicat des étangs). Pour avoir une donnée partagée fiable.
- Sensibilisation des scolaires et de tous les publics avec Dombes Tourisme, événements JMZH chaque année
- Coordination de la lutte contre le Ragondin (conseils techniques, prêt de matériel) (+ prime à la queue du CD01) et appui à la FREDON dans la lutte contre les Jussies exotiques, DIG du Département
- Conseils techniques aux propriétaires pour la gestion/restauration de milieux (nombreux propriétaires volontaires)
- Expérimentation d'exclos de restauration de végétations
- Actions des syndicats de rivières (restauration de mares, plantations de haies, MAE...)

Un territoire engagé



7 Exclos tests installés

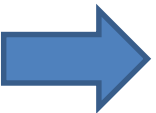
Etang à Monthieux : 1500 m²
Recolonisation de végétations
en une saison.

Exemple d'action :
**Restauration des végétations aquatiques et
lutte contre le Ragondin**



Ramsar, un atout pour répondre aux défis majeurs

- Gouvernance locale et renforcement du programme commun d'actions en faveur de la biodiversité
 - Renforcement de la mobilisation de l'ensemble des parties prenantes
- Lutte contre les espèces exotiques, augmentation de la pression.
- Adaptation au changement climatique et pérennité des étangs, recherche de solutions.
- Amélioration des pratiques agricoles, transfert les bonnes pratiques.
- Sensibilisation de tous les publics



Développement des moyens d'intervention
Projet LIFE en cours de montage



Merci de votre attention !



Éléments complémentaires

Données d'évolution de l'occupation du sol

La nomenclature de la cartographie de l'occupation du sol réalisée en 2012 a été réutilisée pour permettre la comparaison avec celle réalisée en 2019. En termes de grands milieux, aucune évolution notable ne se distingue :



Figure n°1. Occupation du sol en 2012, par grands milieux

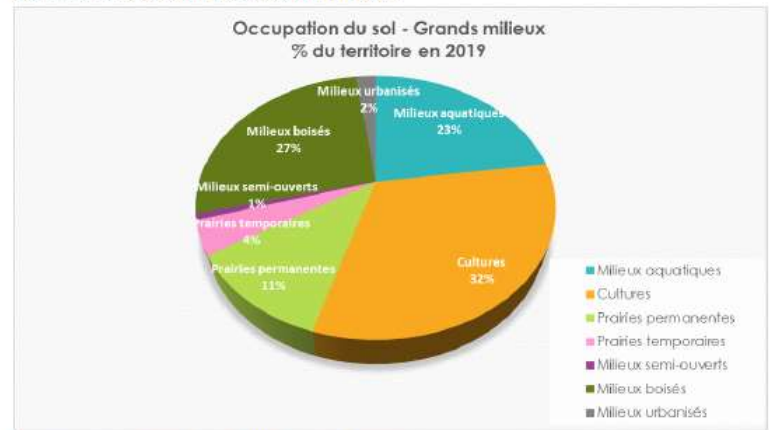
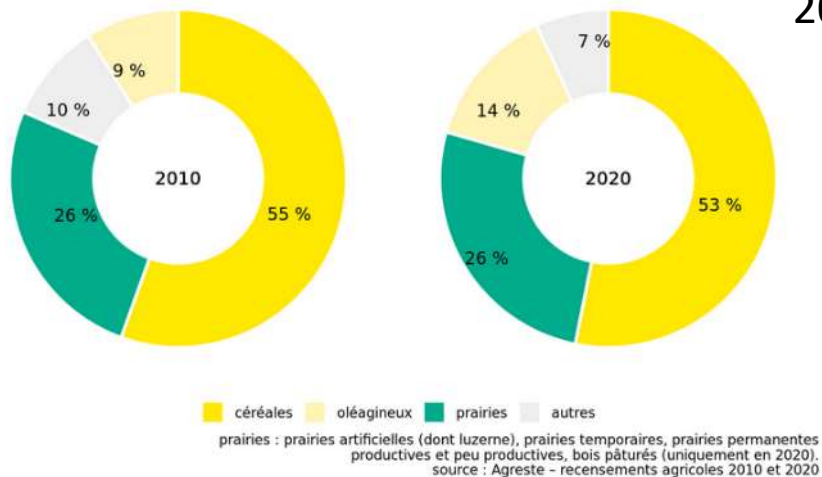


Figure n°2. Occupation du sol en 2019, par grands milieux

Photo-interprétation du périmètre Natura 2000

Données RGA PAEC Dombes



Suivi standardisé sur 70 étangs
Protocole OFB (reprise du protocole ONCFS)
Mise en œuvre Fondation P. Vérots

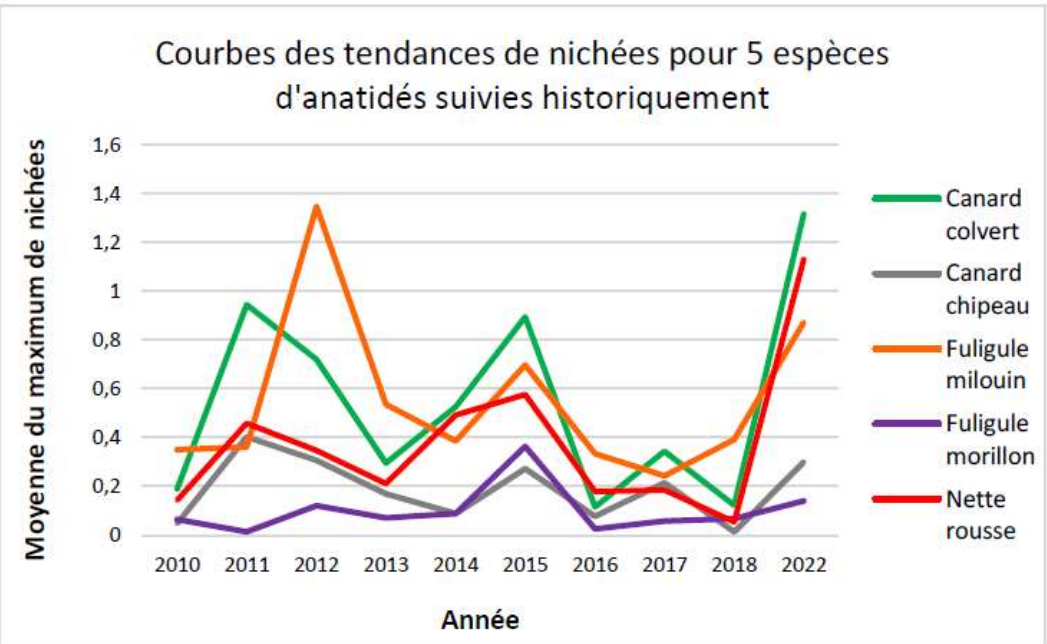
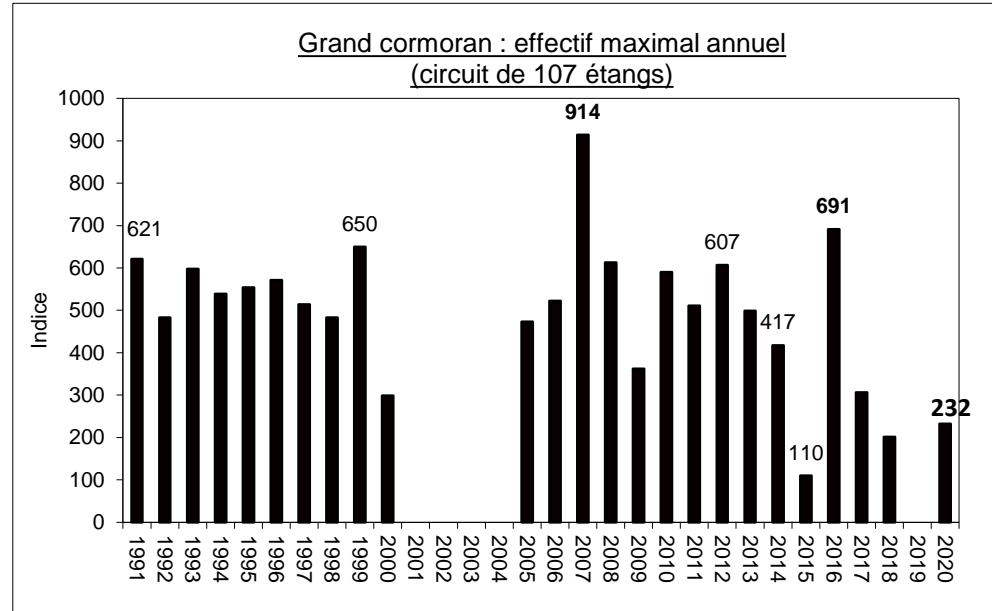


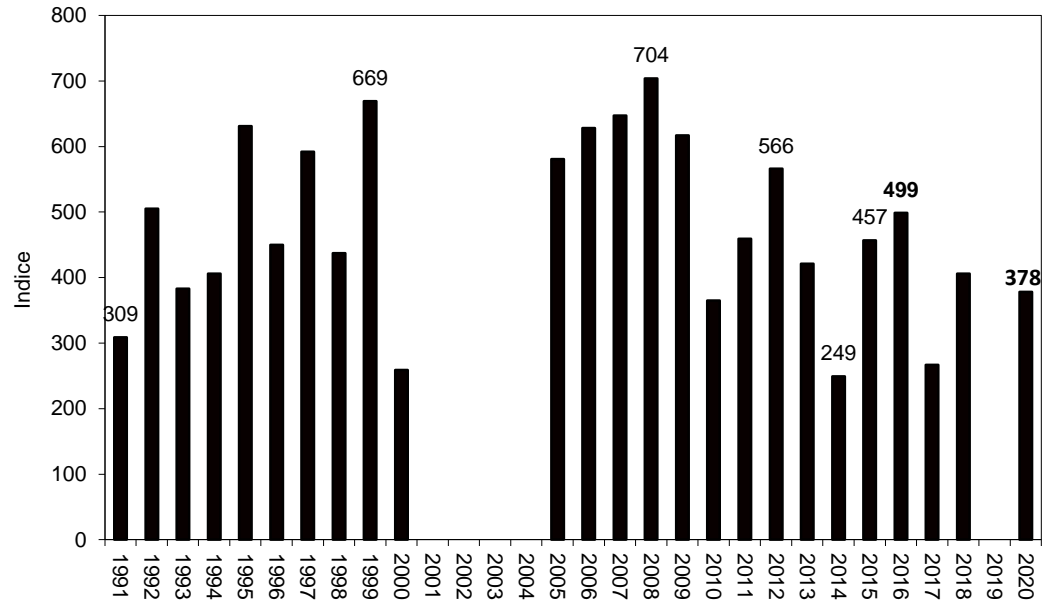
Figure 10 : Courbes interannuelles (2010 à 2022 avec une interruption de 2019 à 2022) du nombre moyen de nichées observées par étang pour les 5 espèces d'anatidés suivies historiquement

Suivi des piscivores



2021 : 496

Héron cendré : effectif maximal annuel
(circuit de 107 étangs)



2021 : 381